



Catman Benutzerhandbuch

Contents

1 Voraussetzungen

2 Erster Start

2.1 Proxy-Einstellungen

3 Authentifizierung

4 Hauptfenster

4.1 Filter

4.2 Ein neues Katalogupdate einspielen

4.2.1 Verarbeitung von Katalogdateien

4.3 Bildupload

5 Katalogfreigabe

1 Voraussetzungen

- Installation der neuesten Catman-Version
(https://procure.dig.at/cat/download/catman/Catman_Setup.zip)
- Ports 80 und 443 müssen offen sein
- mind. Microsoft Excel 2010 muss installiert sein
- Sicherstellung Installation Windows 7 oder höher
- mind. .Net-Framework 4.0
- bei Verwendung eines Proxy-Servers
 - Einstellungen im Catman vornehmen

2 Erster Start

Beim ersten Start werden Sie dazu aufgefordert ein Arbeitsverzeichnis festzulegen (siehe 2). In diesem Verzeichnis werden die Updateprotokolle gespeichert. Hierfür sollte auf der entsprechenden Partition genügend Speicherplatz (> 2GB) vorhanden sein.

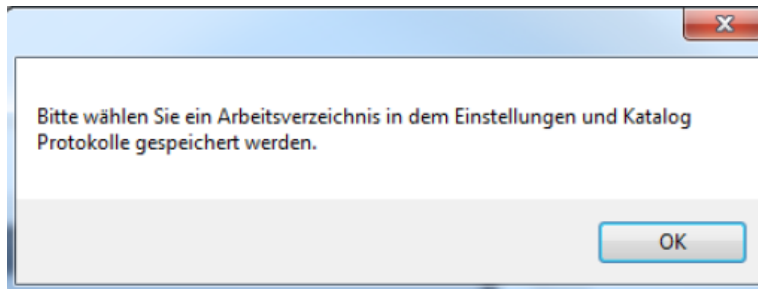


Figure 1: Kein Arbeitsverzeichnis ausgewählt

2.1 Proxy-Einstellungen

Wenn Sie für Ihren Internetzugang einen Proxy-Server verwenden, so müssen Sie dies auch im Catman-Tool entsprechend konfigurieren. Durch einen Klick auf die Schaltfläche "Einstellungen" im Login-Fenster, öffnet sich ein Fenster, in dem die entsprechenden Einstellungen vorgenommen werden können. Setzen Sie hierfür den Haken in der Box "Proxy verwenden" und tragen Sie anschließend die Adresse des Proxy-Servers in das Feld "Adresse" ein. Sollten Sie diese Adresse nicht kennen, kann Ihnen hierbei Ihr Netzwerkadministrator behilflich sein.

Einstellungen

Proxy Einstellungen

Proxy verwenden

Standard Proxy verwenden

config Skript URL:

Adresse: Port: 8080

Standard Anmeldeinformationen verwenden:

Benutzer:

Passwort:

Sprache

Sprache: de

Passwort

Passwort ändern

Neues Passwort:

Passwort wiederholen:

Speichern Abbrechen

Figure 2: Proxyeinstellungen

3 Authentifizierung

Um das Catman-Tool benutzen zu können, müssen Sie sich mit Ihrer Kombination aus Benutzernamen und Passwort anmelden. Wenn Sie die Box "Benutzerdaten speichern" unterhalb des Passwortfeldes anhängen, speichert das Programm Ihre Anmeldeinformationen und Sie brauchen diese beim nächsten Start nicht erneut eingeben.

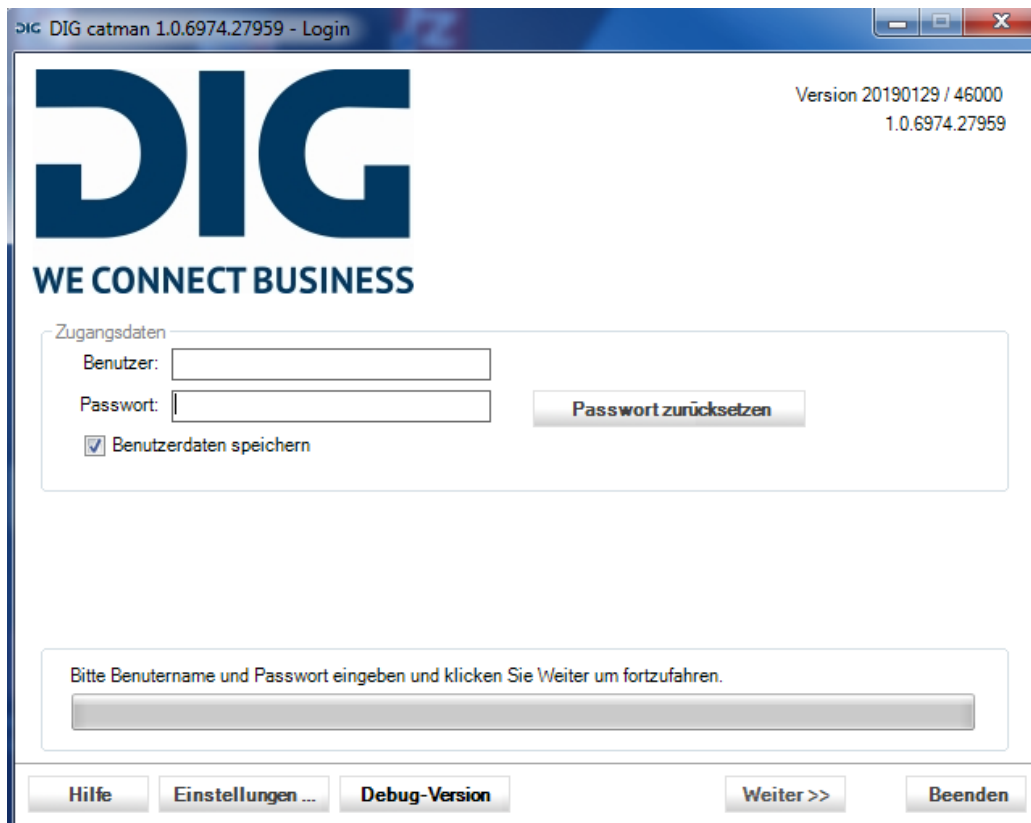


Figure 3: Anmeldung Catman

4 Hauptfenster

Nach erfolgreicher Authentifizierung werden Sie zum Hauptfenster des Catman-Tools weitergeleitet. Hier erhalten Sie initial eine Übersicht über alle noch nicht abgeschlossenen Kataloguploads. Mithilfe der im Folgenden beschriebenen Filter können Sie jedoch auch bereits abgeschlossene Updates betrachten.

4.1 Filter

In der oberen Hälfte des Hauptfensters finden Sie drei Auswahlfelder mit deren Hilfe Sie die im unteren Bereich angezeigten Updates filtern können. Mit dem ersten Auswahlfeld (links) können Sie zwischen abgeschlossenen und offenen Updates wählen, oder einfach alle Updates anzeigen lassen. Mit dem zweiten Auswahlfeld kann auf Kundennamen gefiltert werden und mit dem dritten können Sie auf Ebene des Status des Updates filtern (um zum Beispiel alle Updates zu sehen, die noch auf Freigabe durch den Lieferanten warten).

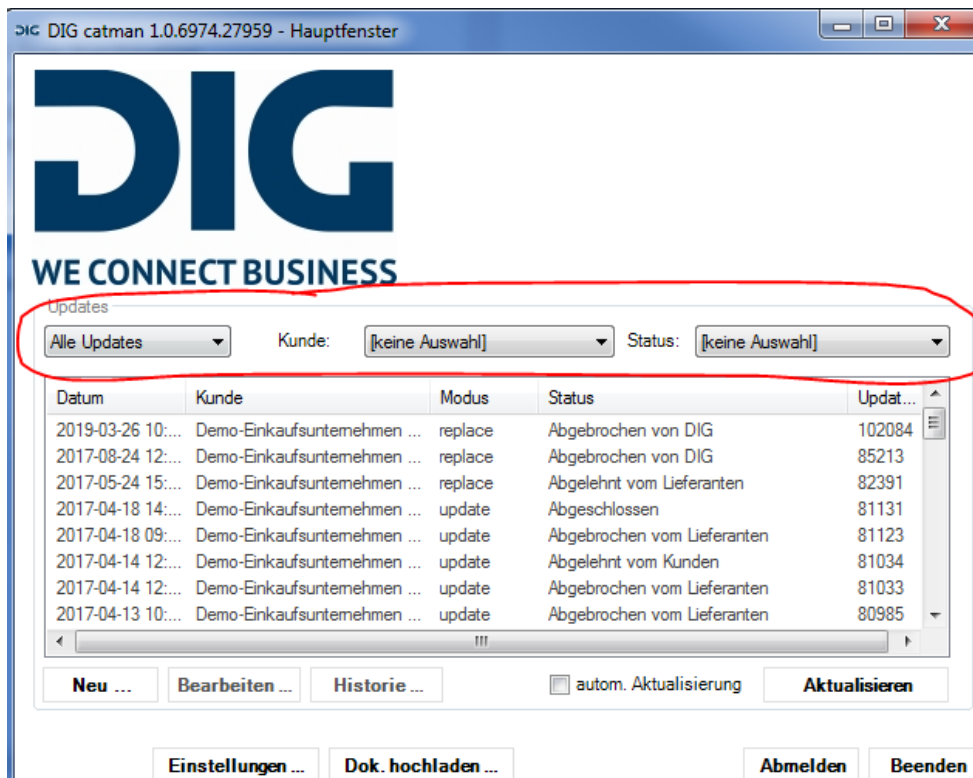


Figure 4: Filtern der Ansicht

4.2 Einen neuen Katalogupload einspielen

Durch einen Klick auf die Schaltfläche "Neu ..." wird der Prozess zum Einspielen eines neuen Kataloguploads gestartet. Im ersten Schritt muss anschließend der Partner ausgewählt werden, für den der Upload eingespielt werden soll.

Danach muss im Feld "Pfad" der Pfad zur Katalogdatei eingetragen werden. Bei der Datei muss es sich entweder um eine BMEcat-XML-Datei oder um eine Excel-Datei handeln. Durch die Auswahl des Modus (entweder "replace" oder "update") kann festgelegt werden, ob die vorhandene Katalogdaten auf der Plattform **komplett ersetzt** oder nur **aktualisiert** werden sollen.

Des Weiteren kann festgelegt werden, ab wann der Katalogupload gültig sein soll. Wenn hier "Nach Freigabe" sofort übernehmen" ausgewählt wird, beendet sich das Update ab dem nächsten Tag im System. Mit der Auswahl von "Freigabe am: " kann ein Datum festgelegt werden, ab dem das Update gelten soll.

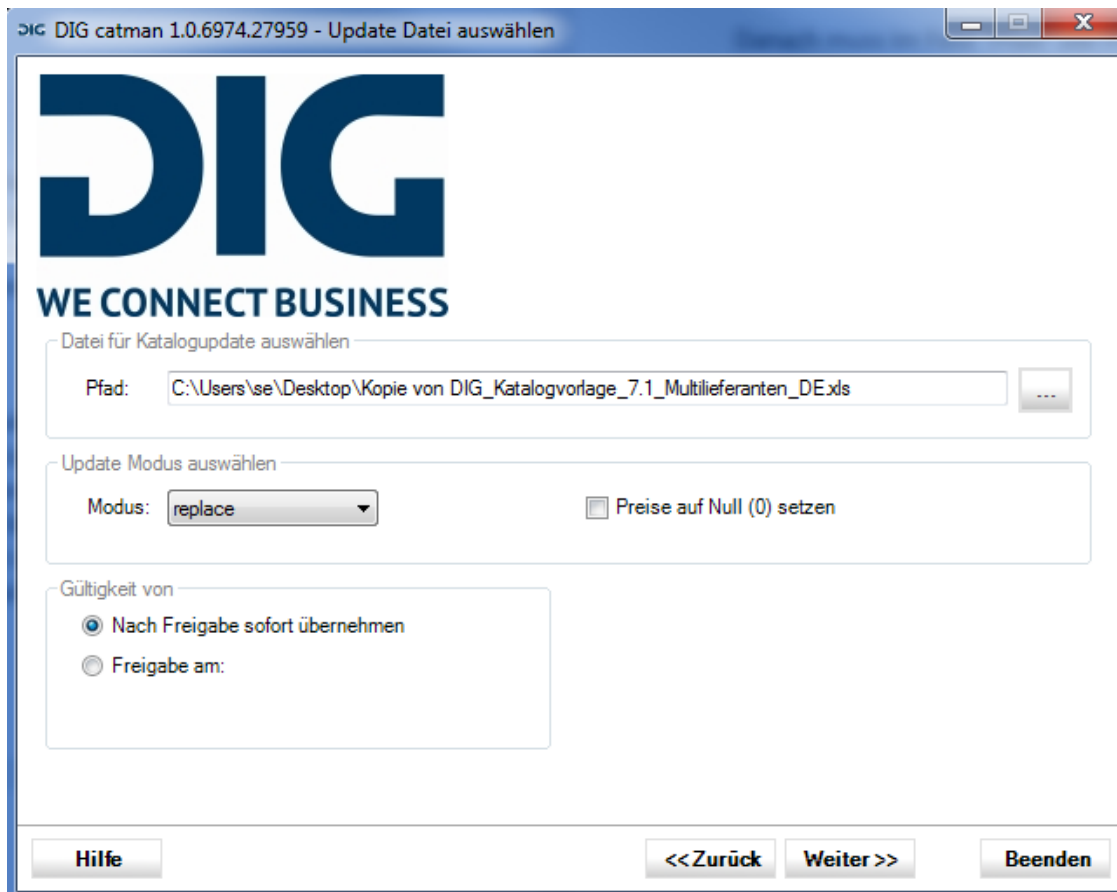


Figure 5: Katalog auswählen

Durch einen Klick auf die Schaltfläche "Weiter >>" wird die Verarbeitung der Katalogdatei gestartet.

4.2.1 Verarbeitung von Katalogdateien

Bei der Verarbeitung der Katalogdatei wird diese auf ihre Korrektheit überprüft. Konkret wird hier die Kompatibilität mit der verwendeten Katalogvorlage sowie zuvor hinterlegten Daten (z.B. gültige eClass-Nummern, Währungen, etc.) geprüft. Alle bei der Überprüfung auftretenden Fehler werden im unteren Bereich aufgelistet. Wenn die Katalogdatei Fehler enthält können diese entweder in der Datei korrigiert (die Verarbeitung muss dann neu gestartet werden) oder ignoriert werden. Werden die Fehler ignoriert, so werden die fehlerhaften Daten nicht eingespielt. Wenn die Überprüfung abgeschlossen ist, kann durch einen Klick auf die Schaltfläche "Weiter >>" die Katalogübertragung gestartet werden. Ist diese abgeschlossen kann durch einen Klick auf die Schaltfläche "Hauptansicht" zur Übersicht zurückgekehrt werden.

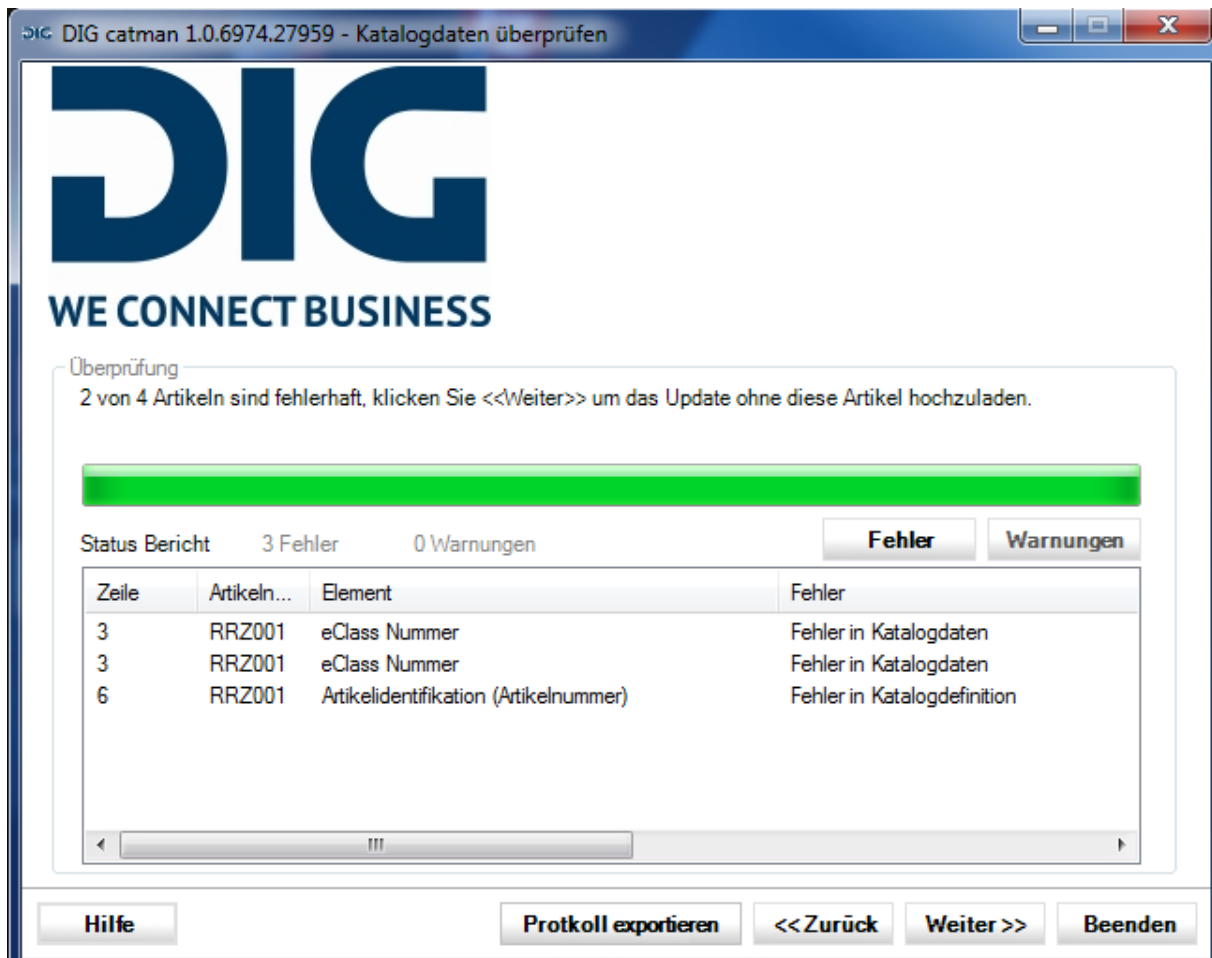


Figure 6: Beispiel Verarbeitung mit Fehlern

4.3 Bildupload

Neben Katalogupdates können mit dem Catman-Tool auch Bilder hochgeladen werden. Dieser Prozess kann durch einen Klick auf die Schaltfläche "Dok. hochladen" in der Übersicht gestartet werden. Anschließend öffnet sich ein Dialog in dem die hochzuladenden Dateien ausgewählt werden können.

Mit einem Klick auf die Schaltfläche "Verzeichnis hinzufügen ..." oder "Datei hinzufügen ..." oder „ZIP hinzufügen ...“ können ganze Verzeichnisse, einzelne Dateien oder Zip's hinzugefügt werden. Durch einen Klick auf die Schaltfläche "Eintrag löschen" können Einträge aus der Liste entfernt werden.

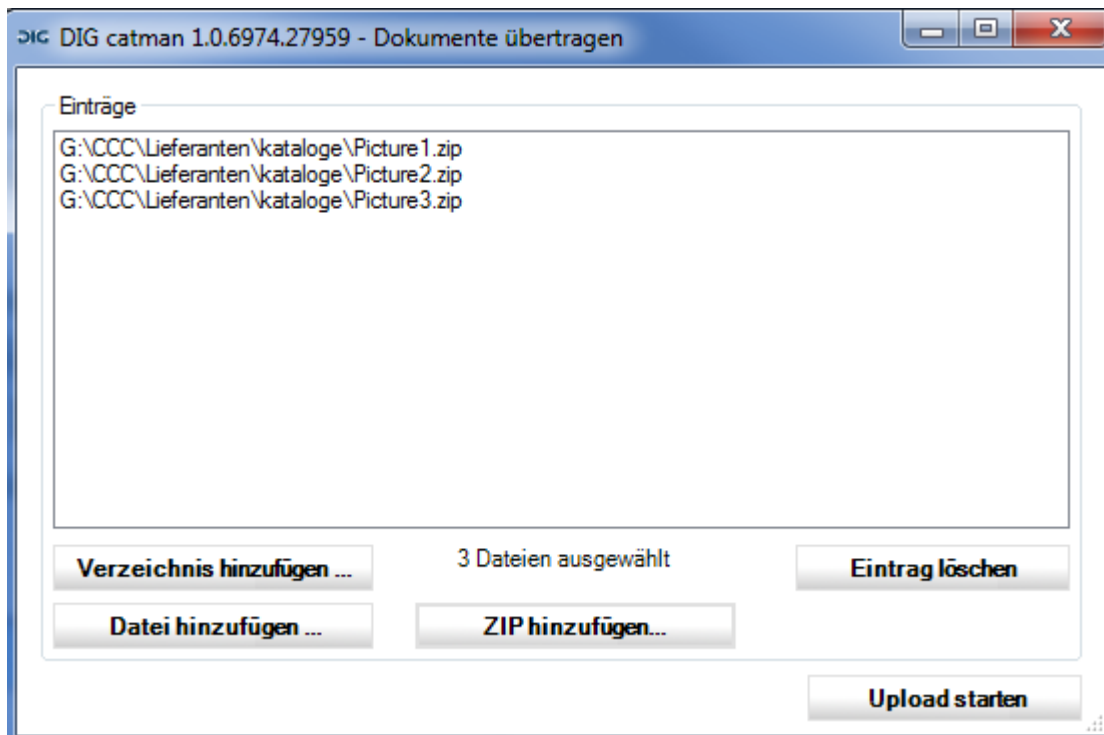


Figure 7: Dateien hochladen

5 Katalogfreigabe

Nach erfolgreicher Verarbeitung können Kataloge auch über das Catman-Tool freigegeben werden. Freigeben kann derjenige Benutzer der die benötigten Berechtigungen bzw. einen catman User besitzt. Hierfür muss der Eintrag in der Übersicht markiert und anschließend durch einen Klick auf die Schaltfläche "Bearbeiten" der Editier-Dialog geöffnet werden. Im unteren Bereich dieses Dialogs kann nun aus mehreren Optionen gewählt werden (z.B. "Update freigeben" und "Update ablehnen"). Wenn eine dieser Optionen gewählt wird und anschließend durch einen Klick auf die Schaltfläche "Speichern" bestätigt wird, geht das Update automatisch in den entsprechenden Status über.

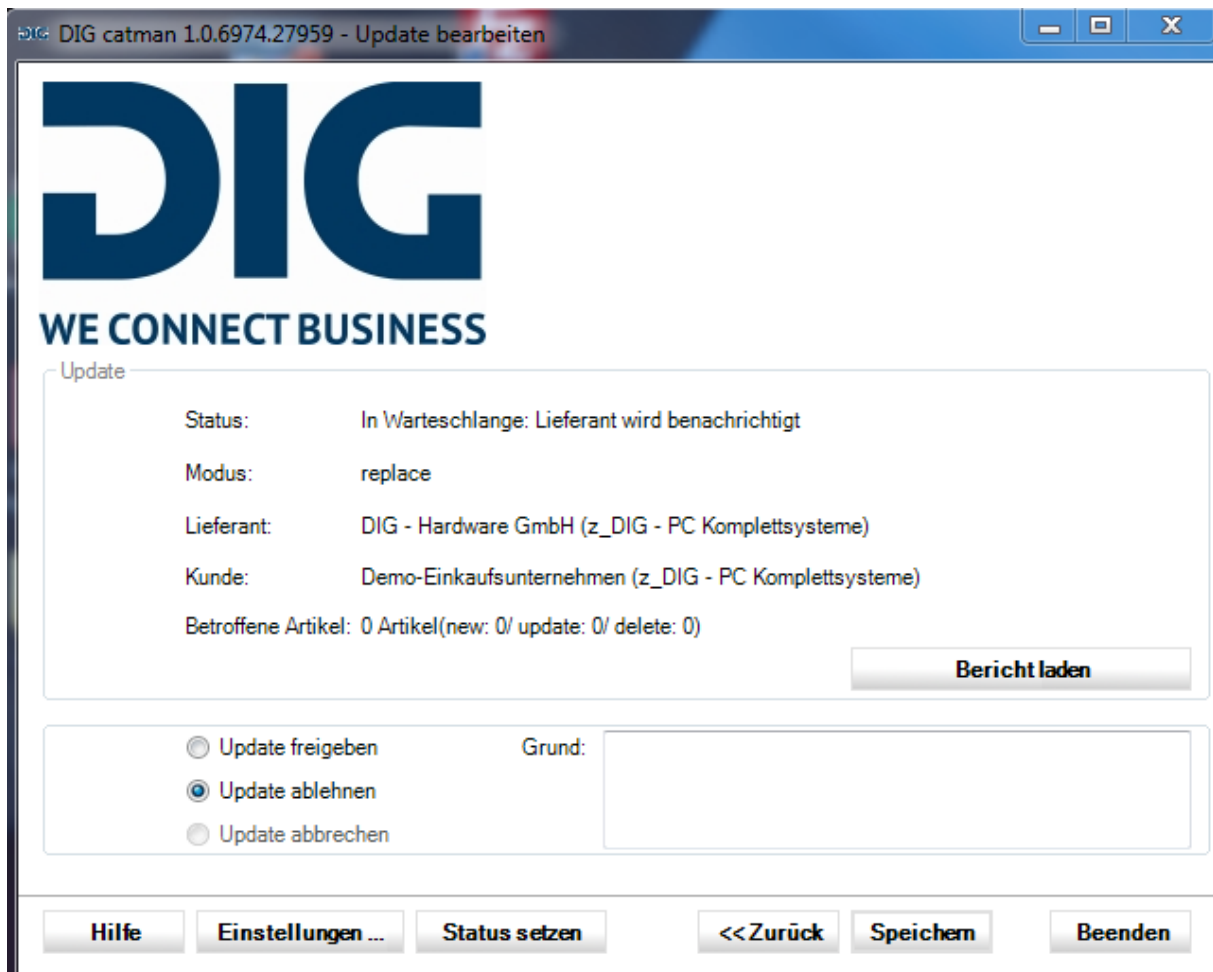


Figure 8: Update freigeben